

**STATUT**  
**Gminnego Ośrodka Pomocy Społecznej**  
**w Dzikowcu**

**Rozdział I**

**Postanowienia ogólne**

**§ 1**

Gminny Ośrodek Pomocy Społecznej w Dzikowcu zwany dalej „**Ośrodkiem**”, działa na podstawie :

1. Ustawy z dnia 12 marca 2004r. o pomocy społecznej / Dz. U. Nr 64 , póź. 593 /.
2. Ustawy z dnia 26 listopada 1998r. o finansach publicznych / Dz. U. z 2003r. Nr 15, póź. 148 z późn. zm./.
3. Ustawy z dnia 8 marca 1990r. o samorządzie gminnym /jedn. tekst Dz. U. z 2001r. Nr 142 póź. 1591 z późn. zm. /.
4. Statutu Gminy Dzikowiec przyjętego Uchwałą Rady Gminy w Dzikowcu Nr II/8/2002 z dnia 12 grudnia 2002r.
5. Uchwały Nr X/32/90 Gminnej Rady Narodowej w Starym Dzikowcu z dnia 26 lutego 1990r. w sprawie powołania Gminnego Ośrodka Pomocy Społecznej w Starym Dzikowcu.
7. Zarządzeniem Nr 2/90 Naczelnika Gminy w Starym Dzikowcu z dnia 5 marca 1990r. utworzenia Gminnego Gminnego Ośrodka Pomocy Społecznej .
7. Niniejszego statutu.
8. Innych ustaw.

**§ 2**

1. Ośrodek jest jednostką organizacyjną Gminy Dzikowiec wykonującą zadanie w zakresie pomocy społecznej .
2. Nadzór nad merytoryczną działalnością Ośrodka sprawuje w zakresie :
  - zadań zleconych - Wojewoda Podkarpacki
  - zadań własnych - Rada Gminy Dzikowiec.
5. Siedzibą Ośrodka jest Urząd Gminy Dzikowiec a terenem działalności Gmina Dzikowiec.

**Rozdział II**

**Cel i zadania Ośrodka**

**§3**

1. Celem pomocy społecznej jest zaspokojenie niezbędnych potrzeb życiowych osób i rodzin oraz umożliwienie im bytowania warunkach odpowiadających godności człowieka.

Pomoc społeczna powinna w miarę możliwości doprowadzić do życiowego usamodzielnienia osób i rodzin oraz ich integracji ze środowiskiem.

2. Zadaniem Ośrodka jest niesienie pomocy osobom i rodzinom potrzebującym.

3. Zadania w zakresie pomocy społecznej obejmują w szczególności:

- 1) tworzenie warunków organizacyjnych funkcjonowania pomocy społecznej, w tym rozbudowę niezbędnej infrastruktury socjalnej.
- 2) analizę i ocenę zjawisk rodzących zapotrzebowanie na świadczenia pomocy społecznej,
- 3) przyznawanie i wypłacanie przewidzianych ustawą świadczeń,
- 4) pobudzanie społecznej aktywności w zaspokajaniu niezbędnych potrzeb życiowych osób i rodzin.
- 5) pracę socjalną rozumianą jako działalność zawodową skierowaną na pomoc osobom i rodzinom we wzmocnieniu lub odzyskaniu zdolności do funkcjonowania w społeczeństwie oraz tworzenia warunków sprzyjających temu celowi.

#### §4

1. Ośrodek realizuje zadania zlecone i zadania własne gminy z zakresu pomocy społecznej.

2. Do zadań własnych gminy należą:

- 1) przyznawanie i wypłacanie zasiłków specjalnych celowych;
- 2) przyznawanie i wypłacanie pomocy na ekonomiczne usamodzielnienie w formie zasiłków, pożyczek oraz pomocy w naturze;
- 3) prowadzenie i zapewnienie miejsc w domach pomocy społecznej i ośrodkach wsparcia o zasięgu gminnym oraz kierowanie do nich osób wymagających opieki;
- 4) inne zadania z zakresu pomocy społecznej wynikające z rozeznaczonych potrzeb gminy.

3. Do zadań własnych gminy z zakresu pomocy społecznej o charakterze obowiązkowym, należy:

- 1) opracowanie i realizacja gminnej strategii rozwiązywania problemów społecznych ze szczególnym uwzględnieniem programów pomocy społecznej, profilaktyki i rozwiązywania problemów alkoholowych i innych, których celem jest integracja osób i rodzin z grup szczególnego ryzyka;
- 2) sporządzanie bilansu potrzeb gminy w zakresie pomocy społecznej,
- 3) udzielanie schronienia, zapewnienie posiłku oraz niezbędnego ubrania osobom tego pozbawionym;
- 4) przyznawanie i wypłacanie zasiłków okresowych;
- 5) przyznawanie i wypłacanie zasiłków celowych;
- 6) przyznawanie i wypłacanie zasiłków celowych, w tym zasiłków celowych na pokrycie wydatków powstałych w wyniku zdarzenia losowego;
- 7) przyznawanie i wypłacanie zasiłków celowych na pokrycie wydatków na świadczenia zdrowotne osobom bezdomnym oraz innym nie mającym dochodu i możliwości uzyskania świadczeń na podstawie przepisów o powszechnym ubezpieczeniu zdrowotnym w Narodowym Funduszu Zdrowia;
- 8) przyznawanie zasiłków celowych w formie biletu kredytowego;
- 9) opłacanie składek na ubezpieczenie emerytalne i rentowe za osobę, która zrezygnuje z zatrudnienia w związku z koniecznością sprawowania bezpośredniej, osobistej opieki nad długotrwale lub ciężko chorym członkiem rodziny oraz wspólnie niezamieszkującymi matką, ojcem lub rodzeństwem;
- 10) praca socjalna;
- 11) organizowanie i świadczenie usług opiekuńczych, w tym specjalistycznych, w miejscu zamieszkania, z wyłączeniem specjalistycznych usług opiekuńczych dla osób z zaburzeniami psychicznymi;

- 12) prowadzenie i zapewnienie miejsc w placówkach opiekuńczo- wychowawczych wsparcia dziennego lub mieszkaniach chronionych;
- 13) tworzenie gminnego systemu profilaktyki i opieki nad dzieckiem i rodziną;
- 14) dożywianie dzieci,
- 15) sprawienie pogrzebu w tym osobom bezdomnym ;
- 16) kierowanie do domu pomocy społecznej i ponoszenie odpłatności, w przypadkach przewidzianych ustawą o pomocy społecznej, za pobyt mieszkańca gminy w tym domu;
- 17) sporządzanie sprawozdawczości oraz przekazywanie jej właściwemu wojewodzie , również w wersji elektronicznej, z zastosowaniem systemu informatycznego;
- 18) utworzenie i utrzymywanie ośrodka pomocy społecznej , w tym zapewnienie środków na wynagrodzenia pracowników.

#### **§ 5**

Ośrodek realizuje zadania zlecone gminie , które obejmują:

- 1) przyznawanie i wypłacanie zasiłków stałych;
- 2) opłacanie składek na ubezpieczenie zdrowotne określonych w przepisach o powszechnym ubezpieczeniu w Narodowym Funduszu Zdrowia;
- 3) organizowanie i świadczenie specjalistycznych usług opiekuńczych w miejscu zamieszkania dla osób z zaburzeniami psychicznymi;
- 4) przyznawanie i wypłacanie zasiłku celowego na pokrycie wydatków powstałych w wyniku klęski żywiołowej lub ekologicznej.
- 5) prowadzenie i rozwój infrastruktury środowiskowych domów samopomocy dla osób z zaburzeniami psychicznymi;
- 6) realizacja zadań wynikających z rządowych programów pomocy społecznej , mających na celu ochronę poziomu życia osób i rodzin i grup społecznych oraz rozwój specjalistycznego wsparcia.

#### **§ 6**

1. Kierownik Ośrodka Pomocy Społecznej może występować na rzecz obywateli z powództwem o roszczenia alimentacyjne.

2. Ośrodek Pomocy Społecznej może kierować wnioski o ustalenie niezdolności do pracy , niepełnosprawności i stopnia niepełnosprawności do organów określonych odrębnymi przepisami.

### **Rozdział III**

#### **Organizacja Ośrodka**

#### **§ 7**

1. Ośrodkiem kieruje Kierownik , który jest odpowiedzialny za całokształt jego działalności i reprezentuje go na zewnątrz.
2. Kierownika zatrudnia i zwalnia Wójt Gminy.
3. Pracowników Ośrodka zatrudnia i zwalnia Kierownik.
4. Kierownik Ośrodka składa Radzie Gminy coroczne sprawozdanie z działalności Ośrodka oraz przedstawia potrzeby w zakresie pomocy społecznej .
5. Ośrodek wykonuje zadania własne gminy zgodnie z ustaleniami Wójta Gminy .
6. Ośrodek realizuje zadania zlecone gminie kierując się ustaleniami przekazanymi przez Wojewodę.
7. Ośrodek realizuje zadania w zakresie świadczeń rodzinnych w przypadku upoważnienia Kierownika OPS do prowadzenia postępowania w sprawie świadczeń rodzinnych , a także do wydawania decyzji w tych sprawach.
8. Struktura organizacyjną ośrodka przedstawia schemat, który stanowi załącznik do Statutu

9. Szczegółową strukturę organizacyjną Ośrodka oraz podział zadań między poszczególnymi stanowiskami określa Kierownik Ośrodka Pomocy Społecznej w regulaminie Organizacyjnym zatwierdzonym przez Wójta.

#### **Rozdział IV**

##### **§ 8**

#### **Gospodarka finansowa Ośrodka**

1. Ośrodek jest jednostką organizacyjną finansowaną z budżetu gminy oraz dotacji celowych z budżetu państwa na realizację zadań zleconych z zakresu administracji rządowej i zadań własnych dofinansowanych z budżetu państwa.
2. Ośrodek prowadzi gospodarkę finansową na zasadach przewidzianych w ustawie o finansach publicznych.
3. Obsługę finansowo-księgową Ośrodka zapewnia Urząd Gminy Dzikowiec.

#### **Rozdział V**

#### **Przepisy końcowe**

##### **§ 9**

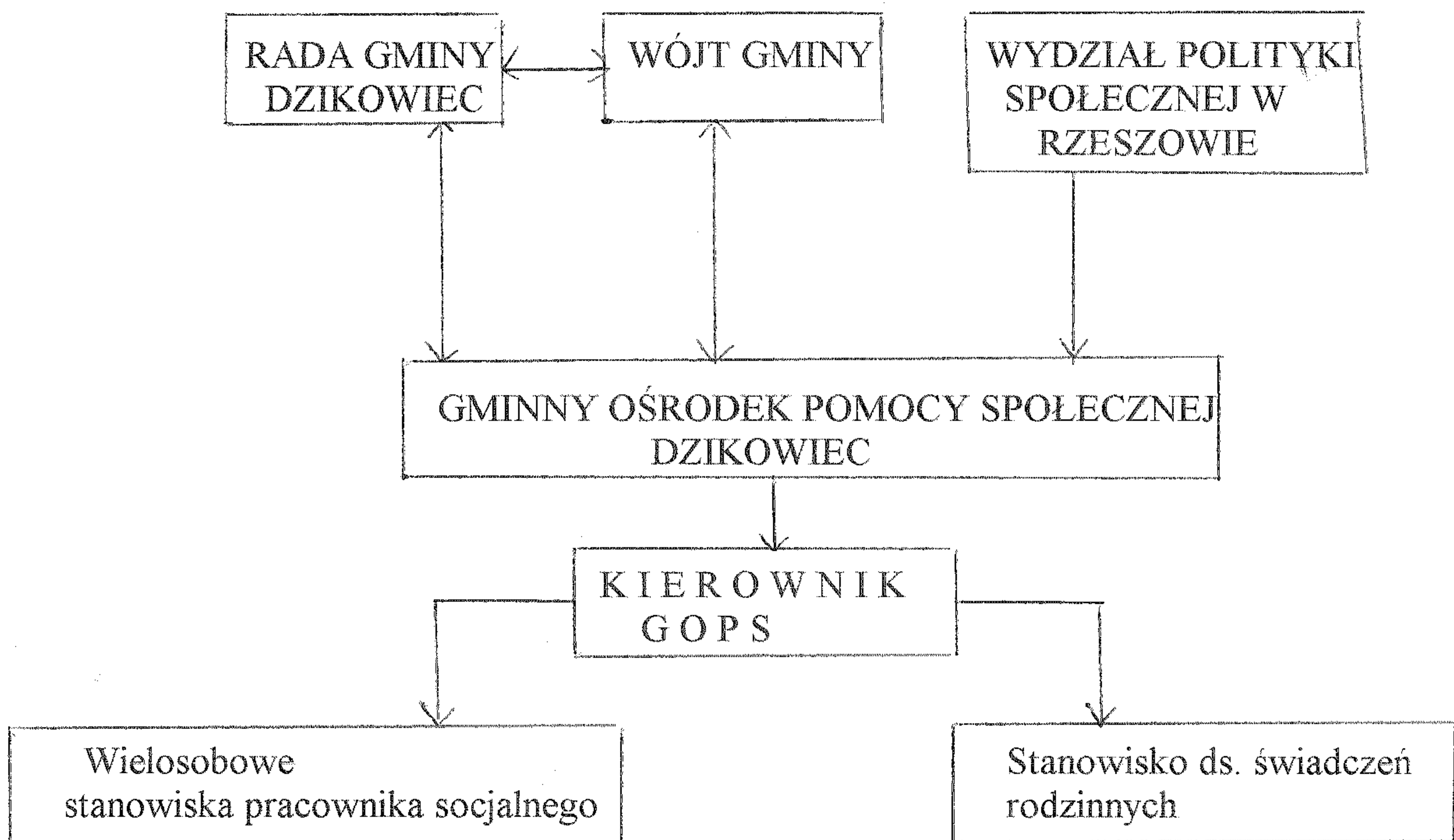
1. Statut Ośrodka uchwała Rada Gminy.
2. Zmiany niniejszego statutu mogą być dokonywane w trybie właściwym dla jego uchwalenia.

PRZEWODNICZĄCY RADY

Franciszek Ozga

# STRUKTURA

## ORGANIZACYJNA OŚRODKA POMOCY SPOŁECZNEJ W DZIKOWCU



PRZEWODNICZĄCY RADY

Franciszek Dąga